

บทที่ 1

บทนำ

1.1 ความเป็นมาของการจัดทำรายงาน

โรงพยาบาลวัฒนแพทย อ่าวนาง (ส่วนขยาย) ของบริษัท โรงพยาบาลวัฒนแพทย อ่าวนาง จำกัด ตั้งอยู่ ทางหลวงแผ่นดินสายบ้านช่องพลี-หาดนพรัตน์ธารา (4202) ตำบลอ่าวนาง อำเภอเมือง จังหวัดกระบี่ และอยู่ในพื้นที่เขตการปกครองขององค์การบริหารส่วนตำบลอ่าวนาง ได้รับอนุญาตให้เปิดดำเนินการ สถานพยาบาลที่มีเตียงรับผู้ป่วยไว้ค้างคืน (เอกสารใบอนุญาตให้ดำเนินการสถานพยาบาลแสดงในภาคผนวกที่ 1) โดยโครงการได้รับการพิจารณาเห็นชอบโดยคณะกรรมการผู้ชำนาญการพิจารณารายงานผลกระทบ สิ่งแวดล้อมเบื้องต้น และรายงานการวิเคราะห์ผลกระทบสิ่งแวดล้อม ในเขตพื้นที่คุ้มครองสิ่งแวดล้อม บริเวณ จังหวัดกระบี่ ในคราวประชุมครั้งที่ 2/2561 เมื่อวันที่ 11 เมษายน 2561 ตามหนังสือการพิจารณารายงาน ผลกระทบสิ่งแวดล้อมเบื้องต้น โครงการโรงพยาบาลวัฒนแพทย อ่าวนาง (ส่วนขยาย) ที่ ทส. 1009.5/6829 ลง วันที่ 1 มิถุนายน 2561 (สำเนาหนังสือเห็นชอบแสดงในภาคผนวกที่ 1)

ภายหลังจากได้รับการเห็นชอบในรายงานผลกระทบสิ่งแวดล้อมเบื้องต้น (IEE) บริษัทฯ มีหน้าที่ ปฏิบัติตามมาตรการป้องกันและลดผลกระทบสิ่งแวดล้อม และมาตรการติดตามตรวจสอบผลกระทบ สิ่งแวดล้อมที่กำหนดไว้แนบท้ายหนังสือเห็นชอบ และส่งรายงานให้หน่วยงานที่เกี่ยวข้องรับทราบเป็นประจำ ปีละ 2 ครั้ง จัดทำโดย บริษัท โรงพยาบาลวัฒนแพทย อ่าวนาง จำกัด เพื่อเสนอต่อหน่วยงานที่เกี่ยวข้อง โดย รายงานฉบับนี้เป็นรายงานผลการปฏิบัติตามมาตรการฯ ระยะดำเนินการโครงการ ประจำเดือนกรกฎาคม- ธันวาคม 2566

1.2 วัตถุประสงค์ของการจัดทำรายงาน

1. เพื่อสรุปผลการปฏิบัติตามมาตรการป้องกันและลดผลกระทบสิ่งแวดล้อม (ระยะดำเนินการ)
2. เพื่อสรุปผลการปฏิบัติตามมาตรการติดตามตรวจสอบผลกระทบสิ่งแวดล้อม (ระยะดำเนินการ)
3. เพื่อนำผลการติดตามตรวจสอบผลกระทบสิ่งแวดล้อม มาเปรียบเทียบกับค่ามาตรฐานที่หน่วยงาน ราชการกำหนดและนำไปเป็นแนวทางในการจัดระบบการจัดการสิ่งแวดล้อม เพื่อลดผลกระทบต่อคุณภาพ สิ่งแวดล้อมทั้งภายในโครงการและต่อพื้นที่โดยรอบ
4. เพื่อสรุปเป็นข้อมูลคุณภาพสิ่งแวดล้อม นำเสนอต่อหน่วยงานที่เกี่ยวข้อง

1.3 ขอบเขตการศึกษา

ศึกษาข้อมูลรายละเอียดโรงพยาบาลวัฒนแพทย อ่าวนาง (ส่วนขยาย) ที่เสนอไว้ในรายงานผลกระทบสิ่งแวดล้อมเบื้องต้น และเอกสารข้อกำหนดด้านสิ่งแวดล้อมของหน่วยงานราชการที่เกี่ยวข้อง และทำการตรวจสอบผลการปฏิบัติตามมาตรการฯ ประเมินผลการปฏิบัติตามมาตรการฯ พร้อมทั้งเสนอแนะมาตรการป้องกันและลดผลกระทบเพิ่มเติมกรณีผลการตรวจวัดมีแนวโน้มว่า การดำเนินกิจการของโครงการอาจจะก่อให้เกิดผลกระทบต่อผลกระทบสิ่งแวดล้อม

1.4 วิธีการศึกษาและจัดทำรายงาน

การจัดทำรายงานผลการปฏิบัติตามมาตรการฯ สิ่งแวดล้อม โรงพยาบาลวัฒนแพทย อ่าวนาง (ส่วนขยาย) ได้จัดทำตามแนวทางการเสนอผลการติดตามตรวจสอบผลกระทบสิ่งแวดล้อม ที่กำหนดโดยสำนักงานนโยบายและแผนทรัพยากรธรรมชาติและสิ่งแวดล้อม มีรายละเอียดดังนี้

1.4.1 นำเสนอผลการปฏิบัติตามมาตรการป้องกันและลดผลกระทบสิ่งแวดล้อมที่เสนอไว้ในรายงานผลกระทบสิ่งแวดล้อมเบื้องต้น โดยบริษัทฯ จะตรวจสอบมาตรการป้องกันและลดผลกระทบสิ่งแวดล้อมที่โครงการปฏิบัติเปรียบเทียบกับที่เสนอไว้ในรายงานผลกระทบสิ่งแวดล้อมเบื้องต้นอย่างละเอียด โดยดำเนินการดังนี้

- 1) จัดทำตารางเปรียบเทียบมาตรการป้องกันและลดผลกระทบสิ่งแวดล้อมที่กำหนดไว้ในรายงานผลกระทบสิ่งแวดล้อมเบื้องต้น (IEE)
- 2) เหตุผลที่ไม่สามารถปฏิบัติตามได้หรือไม่สามารถปฏิบัติตามได้อย่างครบถ้วน
- 3) เสนอรายละเอียดของโครงการในปัจจุบัน ที่เปลี่ยนแปลงจากรายละเอียดที่เสนอไว้ในรายงานผลกระทบสิ่งแวดล้อมเบื้องต้น (IEE)
- 4) เสนอมาตรการป้องกัน และลดผลกระทบสิ่งแวดล้อมในสภาพปัจจุบันที่เปลี่ยนแปลงไปจากมาตรการป้องกันและลดผลกระทบสิ่งแวดล้อมที่ได้เสนอไว้ในรายงานผลกระทบสิ่งแวดล้อมเบื้องต้น พร้อมทั้งให้เหตุผลประกอบการเปลี่ยนแปลงดังกล่าว

1.4.2 นำเสนอผลการติดตามตรวจสอบผลกระทบสิ่งแวดล้อมตามที่กำหนดไว้ในรายงานผลกระทบสิ่งแวดล้อมเบื้องต้น โดยทำการตรวจวัดและวิเคราะห์คุณภาพสิ่งแวดล้อม พร้อมทั้งประเมินผลการตรวจสอบสภาพสิ่งแวดล้อมต่างๆ ตามที่กำหนดไว้ในรายงานผลกระทบสิ่งแวดล้อมเบื้องต้น (IEE) อย่างละเอียด โดยมีข้อมูลของการนำเสนอ ดังนี้

- 1) แสดงจุดเก็บตัวอย่างคุณภาพสิ่งแวดล้อม ได้แก่ จุดเก็บตัวอย่างน้ำทิ้งที่ระบายออกนอกโครงการ โดยใช้แผนที่ประกอบ
- 2) แสดงดัชนีในการตรวจวิเคราะห์, วิธีการเก็บตัวอย่าง, วิธีการวิเคราะห์ตัวอย่างตามที่กำหนดในรายงานผลกระทบสิ่งแวดล้อมเบื้องต้น (IEE) หรือมาตรการที่เป็นที่ยอมรับของหน่วยงานราชการไทย
- 3) สรุปผลการตรวจวัดคุณภาพสิ่งแวดล้อม วิเคราะห์ผล และเปรียบเทียบกับมาตรฐานคุณภาพสิ่งแวดล้อมของหน่วยงานราชการไทย
- 4) แสดงภาพถ่ายขณะทำการเก็บตัวอย่าง, ภาพถ่ายเครื่องมือขณะตรวจวัด โดยการถ่ายภาพจะเป็นการแสดงให้เห็นว่าเป็นการตรวจวัดตามสถานที่ที่กำหนดไว้ในรายงานผลกระทบสิ่งแวดล้อมเบื้องต้น (IEE)

1.5 แผนการดำเนินการประจำปี พ.ศ. 2566

จากรายงานผลกระทบสิ่งแวดล้อมเบื้องต้น โครงการโรงพยาบาลวัฒนแพทย อ่าวนาง (ส่วนขยาย) ที่ผ่านความเห็นชอบจากโครงการได้รับการพิจารณาเห็นชอบโดยคณะกรรมการผู้ชำนาญการพิจารณารายงานผลกระทบสิ่งแวดล้อมเบื้องต้น และรายงานการวิเคราะห์ผลกระทบสิ่งแวดล้อม ในเขตพื้นที่คุ้มครองสิ่งแวดล้อม บริเวณจังหวัดกระบี่ ในคราวประชุมครั้งที่ 2/2561 เมื่อวันที่ 11 เมษายน 2561 ตามหนังสือการพิจารณารายงานผลกระทบสิ่งแวดล้อมเบื้องต้น โครงการโรงพยาบาลวัฒนแพทย อ่าวนาง (ส่วนขยาย) ที่ ทส. 1009.5/6829 ลงวันที่ 1 มิถุนายน 2561 บริษัทฯ จึงได้จัดทำแผนการติดตามตรวจสอบผลกระทบสิ่งแวดล้อมแสดงดังตารางที่ 1.5-1

1.6 สถานภาพของโครงการในปัจจุบัน

สถานภาพของโครงการประจํารอบเดือนกรกฎาคม-ธันวาคม 2566 โครงการเปิดดำเนินการแล้ว โดยได้ดำเนินการก่อสร้างเสร็จ 100% และส่วนระบบสาธารณูปโภค เช่น ระบบถนนและที่จอดรถ ระบบน้ำใช้ระบบบำบัดน้ำเสีย ระบบระบายน้ำ ระบบไฟฟ้า ระบบการสื่อสาร ระบบการจัดการมูลฝอย ระบบป้องกันอัคคีภัย และงานตกแต่งภูมิสถาปัตย์ ได้ดำเนินการแล้วเสร็จเช่นกัน ปัจจุบันมีเพียงงานบำรุงรักษาและดูแลระบบให้เป็นไปด้วยความเรียบร้อย (ดังรูปที่1.6-1)

ตารางที่ 1.5-1 แผนการติดตามตรวจสอบผลกระทบสิ่งแวดล้อมโครงการโรงพยาบาลวัฒนแพทย อ่าวนาง (ส่วนขยาย) ระยะดำเนินการ ประจำปี พ.ศ. 2566

คุณภาพสิ่งแวดล้อม/ตำแหน่งตรวจวัด	พารามิเตอร์	แผนการตรวจวัด											
		ม.ค.	ก.พ.	มี.ค.	เม.ย.	พ.ค.	มิ.ย.	ก.ค.	ส.ค.	ก.ย.	ต.ค.	พ.ย.	ธ.ค.
1. การตรวจสอบผลการปฏิบัติตามมาตรการป้องกันและลดผลกระทบสิ่งแวดล้อม	-	★ ✓	★ ✓	★ ✓	★ ✓	★ ✓	★ ✓	★ ✓	★ ✓	★ ✓	★ ✓	★ ✓	★ ✓
2. การติดตามตรวจสอบผลกระทบสิ่งแวดล้อม		★	★	★	★	★	★	★	★	★	★	★	★
2.1 คุณภาพน้ำ													
- ตรวจสอบคุณภาพน้ำทั้งจากระบบบำบัดน้ำเสีย	- pH at 25.0 °C	✓	✓	✓	✓	✓	✓	✓	✓	✓	✓	✓	✓
	- Total Dissolved Solids	✓	✓	✓	✓	✓	✓	✓	✓	✓	✓	✓	✓
	- Fat, Greases & Oil	✓	✓	✓	✓	✓	✓	✓	✓	✓	✓	✓	✓
	- Suspended Solids	✓	✓	✓	✓	✓	✓	✓	✓	✓	✓	✓	✓
	- Settleable Solids	✓	✓	✓	✓	✓	✓	✓	✓	✓	✓	✓	✓
	- Sulfide	✓	✓	✓	✓	✓	✓	✓	✓	✓	✓	✓	✓
	- TKN-Nitrogen	✓	✓	✓	✓	✓	✓	✓	✓	✓	✓	✓	✓
	- BOD	✓	✓	✓	✓	✓	✓	✓	✓	✓	✓	✓	✓
	-Total Coliforms Bacteria	✓	✓	✓	✓	✓	✓	✓	✓	✓	✓	✓	✓
	-Fecal Coliforms	✓	✓	✓	✓	✓	✓	✓	✓	✓	✓	✓	✓
	-Escherichia coli.	✓	✓	✓	✓	✓	✓	✓	✓	✓	✓	✓	✓
	-ไข้หวัดใหญ่	✓	x	✓	✓	✓	✓	✓	✓	✓	✓	✓	✓

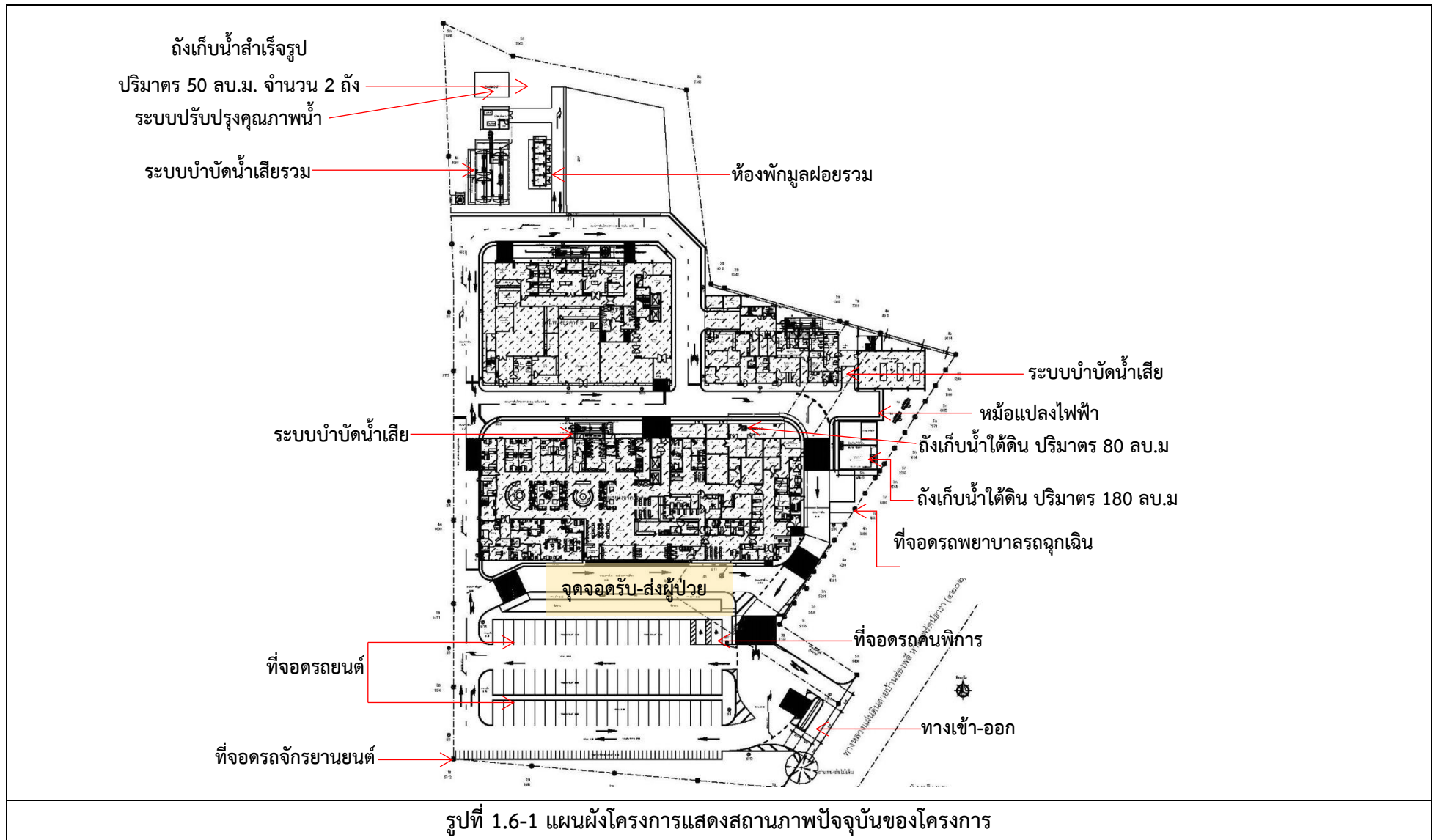
ตารางที่ 1.5-1 แผนการติดตามตรวจสอบผลกระทบสิ่งแวดล้อมโครงการโรงพยาบาลวัฒนแพทย์ อ่าวนาง (ส่วนขยาย) ระยะดำเนินการ ประจำปี พ.ศ. 2566

คุณภาพสิ่งแวดล้อม/ตำแหน่งตรวจวัด	พารามิเตอร์	แผนการตรวจวัด											
		ม.ค.	ก.พ.	มี.ค.	เม.ย.	พ.ค.	มิ.ย.	ก.ค.	ส.ค.	ก.ย.	ต.ค.	พ.ย.	ธ.ค.
-ตรวจสอบคุณภาพน้ำระบบหอผึ่งเย็น (Cooling Tower)	-Legionella spp.	★ ✓			★ ✓			★ ✓			★ ✓		
2.2 การใช้น้ำ - ตรวจสอบ ดูแล ระบบสุขาภิบาล สิ่งแวดล้อม เช่น ถังสำรองน้ำใช้ ส้วม คนงาน ระบบบำบัดน้ำเสีย เป็นต้น - คุณภาพน้ำใช้							★ ✓						★ ✓
	- Chloride, Cl	✓	✓	✓	✓	✓	✓	✓	✓	✓	✓	✓	✓
	- Fluoride, F	✓	✓	✓	✓	✓	✓	✓	✓	✓	✓	✓	✓
	- Nitrate, NO3	✓	✓	✓	✓	✓	✓	✓	✓	✓	✓	✓	✓
	- Sulfate	✓	✓	✓	✓	✓	✓	✓	✓	✓	✓	✓	✓
	- Color	✓	✓	✓	✓	✓	✓	✓	✓	✓	✓	✓	✓
	- Total Hardness, CaCO3	✓	✓	✓	✓	✓	✓	✓	✓	✓	✓	✓	✓
	- pH	✓	✓	✓	✓	✓	✓	✓	✓	✓	✓	✓	✓
	- Total Dissolved solids	✓	✓	✓	✓	✓	✓	✓	✓	✓	✓	✓	✓
	- Turbidity	✓	✓	✓	✓	✓	✓	✓	✓	✓	✓	✓	✓
	- Iron	✓	✓	✓	✓	✓	✓	✓	✓	✓	✓	✓	✓
	- Manganese	✓	✓	✓	✓	✓	✓	✓	✓	✓	✓	✓	✓
	- Total Coliform Bacteria	✓	✓	✓	✓	✓	✓	✓	✓	✓	✓	✓	✓
- Escherichia coli (E.Coli)	✓	✓	✓	✓	✓	✓	✓	✓	✓	✓	✓	✓	
2.3 การจัดการมูลฝอย							★						★

ตารางที่ 1.5-1 แผนการติดตามตรวจสอบผลกระทบสิ่งแวดล้อมโครงการโรงพยาบาลวัฒนแพทย อ่าวนาง (ส่วนขยาย) ระยะดำเนินการ ประจำปี พ.ศ. 2566

คุณภาพสิ่งแวดล้อม/ตำแหน่งตรวจวัด	พารามิเตอร์	แผนการตรวจวัด											
		ม.ค.	ก.พ.	มี.ค.	เม.ย.	พ.ค.	มิ.ย.	ก.ค.	ส.ค.	ก.ย.	ต.ค.	พ.ย.	ธ.ค.
- ตรวจสอบถังรองรับมูลฝอย	- สภาพของถังขยะต้องไม่ชำรุด พร้อมใช้งานเสมอ และต้องเพียงพอต่อปริมาณขยะ						√						√
2.4 การระบายน้ำ - ตรวจสอบความอุดตันและความสามารถ ในการระบายน้ำของท่อระบายน้ำ	- การอุดตันของขยะ เศษดิน หิน ทรายในรางระบายน้ำ และบ่อดักขยะที่เตรียมไว้						★ √						★ √
- ตรวจสอบท่อระบายน้ำ บ่อสูบน้ำ และเครื่องสูบน้ำ	- สภาพการทำงานของบ่อสูบน้ำและเครื่องสูบน้ำ						√						√
2.5 การใช้ไฟฟ้า - ตรวจสอบอุปกรณ์ไฟฟ้า สายไฟฟ้า และระบบควบคุมการทำงานของระบบไฟฟ้า	- การใช้งานหรือการชำรุด	★ √	★ √	★ √	★ √	★ √	★ √	★ √	★ √	★ √	★ √	★ √	★ √
2.6 ระบบป้องกันอัคคีภัย - ตรวจสอบหัวจ่ายน้ำดับเพลิง	- ประสิทธิภาพการทำงานของหัวจ่ายน้ำดับเพลิง												★ √
- การชักซ้อมแผนอพยพหนีไฟภายในโครงการปีละ 1 ครั้ง	- ตำแหน่งจุดรวมพลและความกีดขวางการเข้าดับเพลิงของรถดับเพลิง												√

หมายเหตุ : ★ แผนการติดตามตรวจวัดตามมาตรการติดตามตรวจสอบผลกระทบสิ่งแวดล้อม
✓ ดำเนินการตรวจวัดตามมาตรการติดตามตรวจสอบผลกระทบสิ่งแวดล้อม
X ไม่ได้อยู่ในความถี่ของการตรวจวัดผลการติดตามตรวจสอบผลกระทบสิ่งแวดล้อม





อาคารหลัก



อาคารสนับสนุน



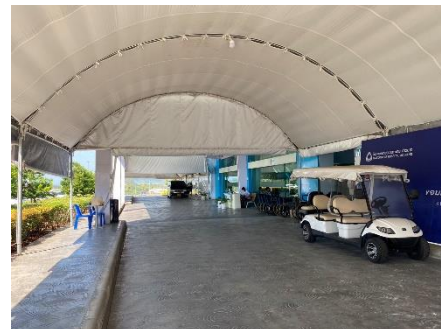
จุดคัดกรอง



ห้องคัดกรองระบบทางเดินหายใจ



จุดบริการผู้ป่วยนอก



จุดจอดรถรับส่งผู้ป่วย



จุดลงทะเบียนผู้ใช้บริการ



พื้นที่สีเขียว

รูปที่ 1.6-2 ภาพถ่ายสภาพปัจจุบันของพื้นที่โครงการ



ห้องพักผู้ป่วย



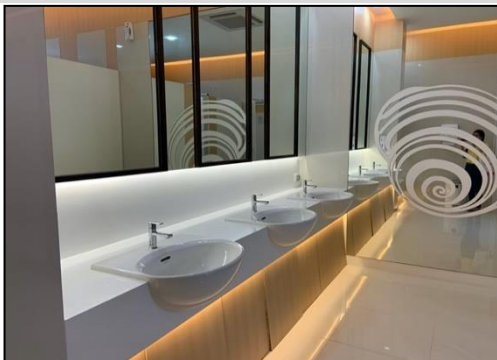
ห้องพักผู้ป่วย (สำหรับเด็ก)



ทางเดินบริเวณหน้าห้องพัก



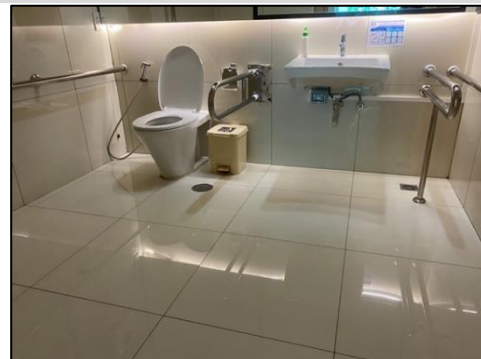
ห้องน้ำ-ห้องส้วมภายในห้องพัก



ห้องน้ำรวมหญิง



ห้องน้ำรวมชาย



ห้องน้ำสำหรับผู้พิการ ทุพพลภาพ และคนชรา

รูปที่ 1.6-3 ห้องพักผู้ป่วย ห้องน้ำ และห้องส้วม

	
ระบบน้ำใช้	ระบบบำบัดน้ำเสีย
	
ระบบการจราจร	ระบบการจราจร
	
ระบบรักษาความปลอดภัย	ระบบป้องกันอัคคีภัย
	
การจัดการมูลฝอย	ระบบไฟฟ้า
รูปที่ 1.6-4 สภาพปัจจุบันของระบบสาธารณูปโภคต่างๆของโครงการ	